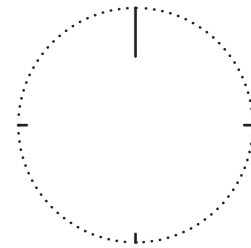




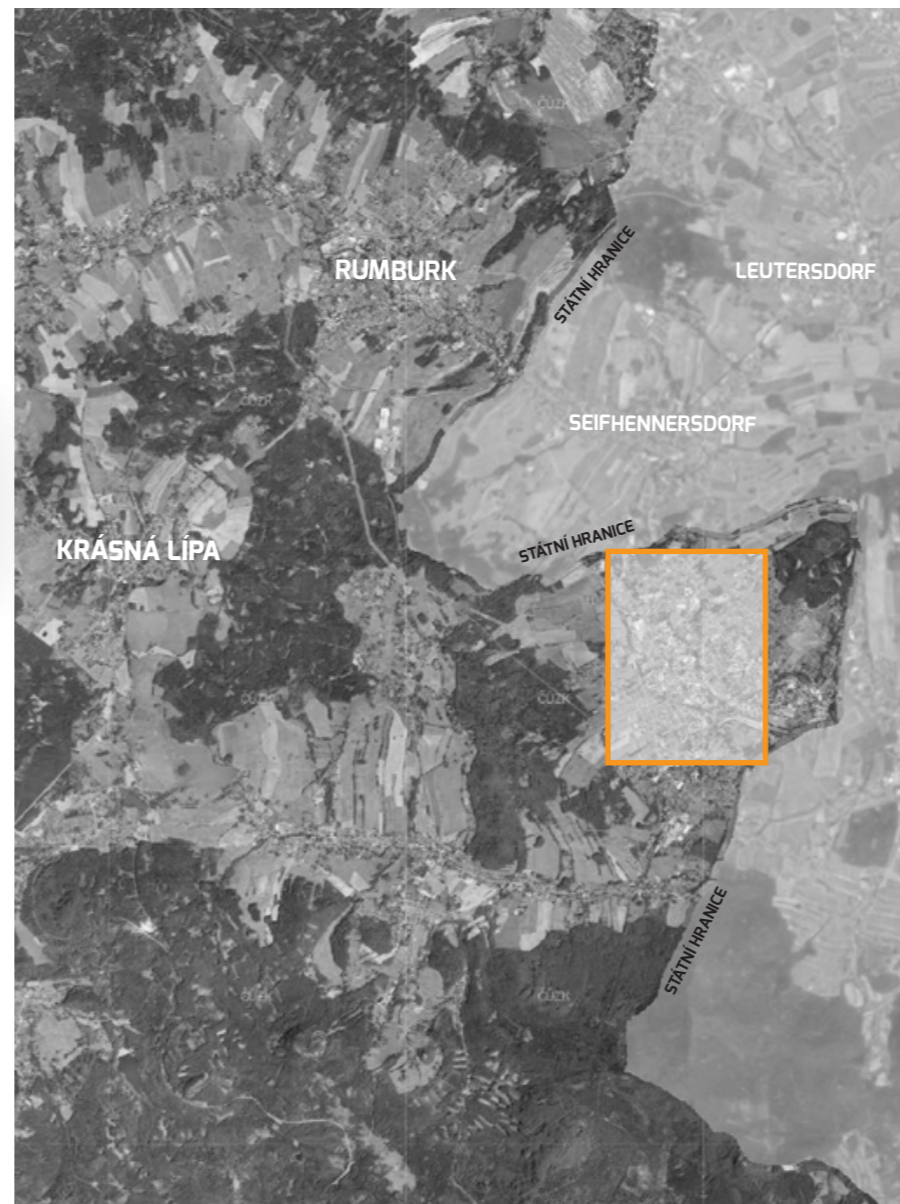
## OBSAH DOKUMENTACE

3	LOKALITA
4	SITUACE ŠIRŠÍCH VZTAHŮ
5	TEXTOVÁ ČÁST
6	SITUACE
7	PARTER
8	PŮDORYS 1.PP / 1:200
9	PŮDORYS 1.NP / 1:200
10	PŮDORYS 2.NP / 1:200
11	PŮDORYS 3.NP / 1:200
12	ŘEZY A POHLEDY / 1:200
13	ŘEZY A POHLEDY / 1:200
14	PROSTOROVÉ USPOŘÁDÁNÍ TŘÍDY / 1:50
15	GASTRO PROVOZ - ŠKOLNÍ JÍDELNA
16	GASTRO PROVOZ - POPIS ŘEŠENÍ
17	SPORTOVNÍ HALA PŮDORYS / 1:200
18	ROZMĚRY HRACÍCH PLOCH / 1:300
19	SPORTOVNÍ HALA ŘEZY / 1:200
20	SPORTOVNÍ HALA POHLEDY / 1:200
21 - 56	VIZUALIZACE
57	STÁVAJÍCÍ STAV PŮDORYS 1.PP / 1:150
58	STÁVAJÍCÍ STAV PŮDORYS 1.NP / 1:150
59	STÁVAJÍCÍ STAV PŮDORYS 2.NP / 1:150
60	STÁVAJÍCÍ STAV PŮDORYS 3.NP / 1:150

## 2 OBSAH DOKUMENTACE



1: 500 000

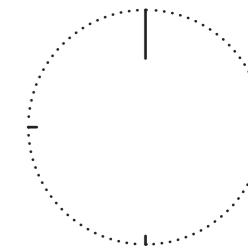











1: 100 000



MĚSTO VARNSDORF\_1: 20 000

### 3 LOKALITA



-  směr dopravy
-  řešené území - školní areál
-  park / les
-  kostel
-  obchod
-  kavárna
-  zimní stadion
-  venkovní multifunkční hřiště
-  řeka Mandava

## 4 SITUACE ŠIRŠÍCH VZTAHŮ

## LOKALITA

Řešený pozemek se nachází v centru obce Varnsdorf na rohu ulic Východní a Komenského. Varnsdorf je město v nejsevernější části Česka, ve východní části Ústeckého kraje, v okrese Děčín, na jihovýchodě Šluknovského výběžku. Protéká jím říčka Mandava a je ze tří stran obklopen územím Německa. Leží 32 kilometrů východně od Děčína a 34 kilometrů severozápadně od Liberce v nadmořské výšce 332 m.

## IDEA A KONCEPT

Hlavní myšlenkou návrhu bylo zachování stávajících objektů základní školy, ke kterým se vloží jednopodlažní horizontální hmoty, vytvářející nové těžiště historických budov. Návrhem se zvýší kapacity a zlepší jednotlivé provozy školy. Novým centrálním prostorem je vstupní prosklená hala, ze které vedou vstupy do hlavní budovy, do nové jídelny a šaten a také na zahradu.

Dispoziční uspořádání nově přistavené jídelny a několika tříd vytváří uzavřený zelený vnitřní dvůr, který slouží hlavně k odpočinku žáků. Dvůr je oddělen od sousedních pozemků a sportovní části vzrostlými stromy, které ho chrání před hlukem a společně se zelenými fasádami vytváří místo pro klid a pohodu.

Stará tělocvična má nyní nové využití. V 1.NP jsou prostorné šatny a nové třídy. Ve 2.NP vznikla nová družina.

Nově vznikne i část pro sportování. Ke stávajícímu venkovnímu multifunkčnímu hřišti se přidá běžecká dráha s doskočištěm, workout hřiště a také nová sportovní tělocvična. Tělocvična je umístěna za hřištěm a vytváří se tak jasně definovaný prostor pro sport, který je oddělený od prostoru tříd a odpočinkové zelené zahrady ve dvoře.

Nově byl upraven i vstupní parter školy. Zde bylo hlavní myšlenkou vytvořit jednoduchý a čistý prostor, který by odrážel dětskou hravost a kreativitu. V nově navržené stromové aleji lemující komunikaci Východní je umístěn prvek umělého stromu inspirovaný počítačovou hrou Minecraft. Součástí jsou také dvě zpevněné plochy v sytých barvách. Tyto plochy budou sloužit na parkování kol či koloběžek, terasovité ustoupení se může využít na sezení.

## ARCHITEKTONICKÉ A DISPOZIČNÍ ŘEŠENÍ

Nový objekt vstupní haly je umístěn mezi hlavní budovou a starou tělocvičnou a je přístupný z ulice Východní. Vstupní hala má prosklenou střechu, aby zajišťovala dostatek světla v tomto hlavním centrálním prostoru. Prosklená střecha haly je vytažena před vstup, kde vytváří krytý venkovní prostor.

Z haly je vstup do nových šaten, které jsou rozděleny pro první a druhý stupeň. Přes vložené designové schodiště se pak dostaneme do družiny, která má vlastní zázemí. V přízemí jsou k této hmotě přistavěné dvě nové speciální třídy – jazyková a výtvarná, které mají okna do klidné zahrady. Dále je vstup do nové

jídelny, která je kapacitně navržena pro 270 žáků a 30 pedagogů. K jídelně náleží samostatné zázemí jako jsou sklady, šatny pro personál, prostory pro výdej a mytí. Jídelna má opět okna do klidové zelené zahrady. Z jídelny je také přístupná cvičná kuchyňka pro dívky.

Škola je nyní řešena jako bezbariérová. K budově je přistavěn nový výtah a v přízemí se nachází dvě toalety pro osoby se sníženou schopností pohybu a orientace.

V hlavní budově dochází pouze k drobným stavebním úpravám. V suterénu vznikají nové prostory skladů a nové hygienické zázemí pro žáky. Také zde vznikne nová třída dílen pro chlapce s vlastním skladem. V ostatních patrech vzniká nové hygienické zázemí pro žáky a učitele, aby odpovídalo dnešním standardům. Dále jsme v 1NP vytvořili nový sklad pro školní pomůcky, ve 2NP novou zasedací místnost a výstup z jednoho kabinetu na terasu umístěnou na střeše nové přístavby a ve 3NP jsme navrhli odbornou třídu pro fyziku a chemii s vlastní laboratoří.

Na severovýchodní části pozemku za stávajícím venkovním hřištěm je navržena nová tělocvična. Vytváří se tak na pozemku pruh určený pro sport. Vedle venkovního hřiště je prostor pro běžeckou dráhu a doskočiště. V severní části tělocvičny je prostor pro venkovní workoutové hřiště. Tělocvična se skládá z několika hmot. Ve dvou nižších je veškeré zázemí, v prostoru s největší výškou je pak samotná hrací plocha. Vstup do tělocvičny je ze severozápadu. Hned za dveřmi je prostor pro odložení obuvi. Zázemí a tělocvičnu spojuje chodba, která je od hrací plochy oddělená dřevěnými žebřinami. Celkem jsou pro tělocvičnu navrženy čtyři šatny s umývárny. Každá šatna je pro 15 osob. Z hlavní chodby jsou vstupy do šaten, hygienického zázemí a úklidové místnosti. K tělocvičně náleží na severovýchodě velká nářadovna, která je od prostoru oddělena také řadou žebřin. Z venkovního prostoru jsou pak přístupné technické místnosti pro VZT a sklad pro venkovní nářadí jako jsou například sekačky. Na druhé straně tělocvičny v blízkosti venkovního hřiště jsou další sklady pro venkovní sportovní pomůcky a také menší venkovní šatna s hygienickým zázemím.

Mezi tělocvičnou a hřištěm je pruh zpevněné plochy vedoucí k vedlejší silnici, kde jsou parkovací stání. Z ulice Východní je pak navrženo nové hlavní parkoviště pro školu.

## KONSTRUKČNÍ ŘEŠENÍ

Přístavby jsou řešeny jako zděné s kontaktním zateplovacím systémem. Zastropení pomocí železobetonové desky nebo předepnutých panelů v případě jídelny. Vstupní hala je zastropena ocelovými nosníky s izolačním zasklením.

Tělocvična bude mít přízemní stěny ze železobetonu, na které budou navazovat ocelové sloupy, které budou podepírat ocelové nebo dřevěné vazníky, které ponesou střechu haly.

## ORIENTAČNÍ NÁKLADY NA VÝSTAVBU

Odhad ceny přístavby 1NP (hala, jídelna, třídy): 39 367 500,- Kč

Odhad ceny úprav stávající budovy: 23 880 000,- Kč

Odhad ceny novostavby tělocvičny: 69 996 000,- Kč

## ZÁKLADNÍ PARAMETRY POZEMKU

Plocha řešeného území: 12 273 m<sup>2</sup>

Zastavěná plocha stávajících budov: 831 m<sup>2</sup>

Zastavěná plocha přístavby: 687 m<sup>2</sup>

Zastavěná plocha tělocvičny: 1405 m<sup>2</sup>

Zastavěná plocha CELKEM: 2923 m<sup>2</sup> (23,8%)

Zpevněná plocha venkovního hřiště: 1061 m<sup>2</sup>

Zpevněná plocha workout: 503 m<sup>2</sup>

Zpevněná plocha dráha: 206 m<sup>2</sup>

Zpevněná plocha parkoviště: 998 m<sup>2</sup>

Zpevněná plocha cesty: 1774 m<sup>2</sup>

Zeleň: 4606 m<sup>2</sup> (37,5%)

Zelená střecha: 459 m<sup>2</sup>

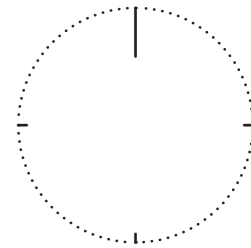
## ZÁVĚR

Tento stupeň dokumentace – architektonická studie – slouží jako výchozí podklad pro zpracování dalších stupňů projektové dokumentace a následné zapracování připomínek investora jako podkladu k projektu pro územní řízení a stavební povolení.

Autor si vyhrazuje právo odsouhlasení a autorizování dalších stupňů projektových dokumentací, tj. DUR, DSP, DPS a výrobních dodavatelských dokumentací. Autorská práva zhotovitele [architekta/inženýra/technika] jsou chráněna zákonem č. 121/2000 Sb., O právu autorském, o právech souvisejících s právem autorským a o změně některých zákonů (autorský zákon).

Při následné realizaci stavby se předpokládá spolupráce s architektem ve formě autorského dozoru, případně konzultací v průběhu realizace stavby, za účelem zrealizování díla dle představ klienta a záměrů architekta.

## 5 TEXTOVÁ ČÁST KONCEPT, IDEA NÁVRHU



STÁVAJÍCÍ OBJEKT  
ZACHOVÁNÍ FUNKCE (ZŠ)

PĚSTEBNÍ ZÁHONY

ZÁSOBOVÁNÍ  
NAVRHOVANÝ VJEZD

VENKOVNÍ  
WORKOUT HRÍŠTĚ

GASTRO PROVOZ  
NAVRHOVANÁ PŘÍSTAVBA

POBYTOVÁ ZAHRA  
VSTUP Z CENTRÁLNÍ HALY

NAVRHOVANÝ OBJEKT  
SPORTOVNÍ HALA

VENKOVNÍ STÁVAJÍCÍ  
MULTIFUNKČNÍ HRÍŠTĚ

ODBORNÉ UČEBNY  
NAVRHOVANÁ PŘÍSTAVBA

VENKOVNÍ PARKOVÁNÍ  
PRO ZŠ I TĚLOCVIČNU

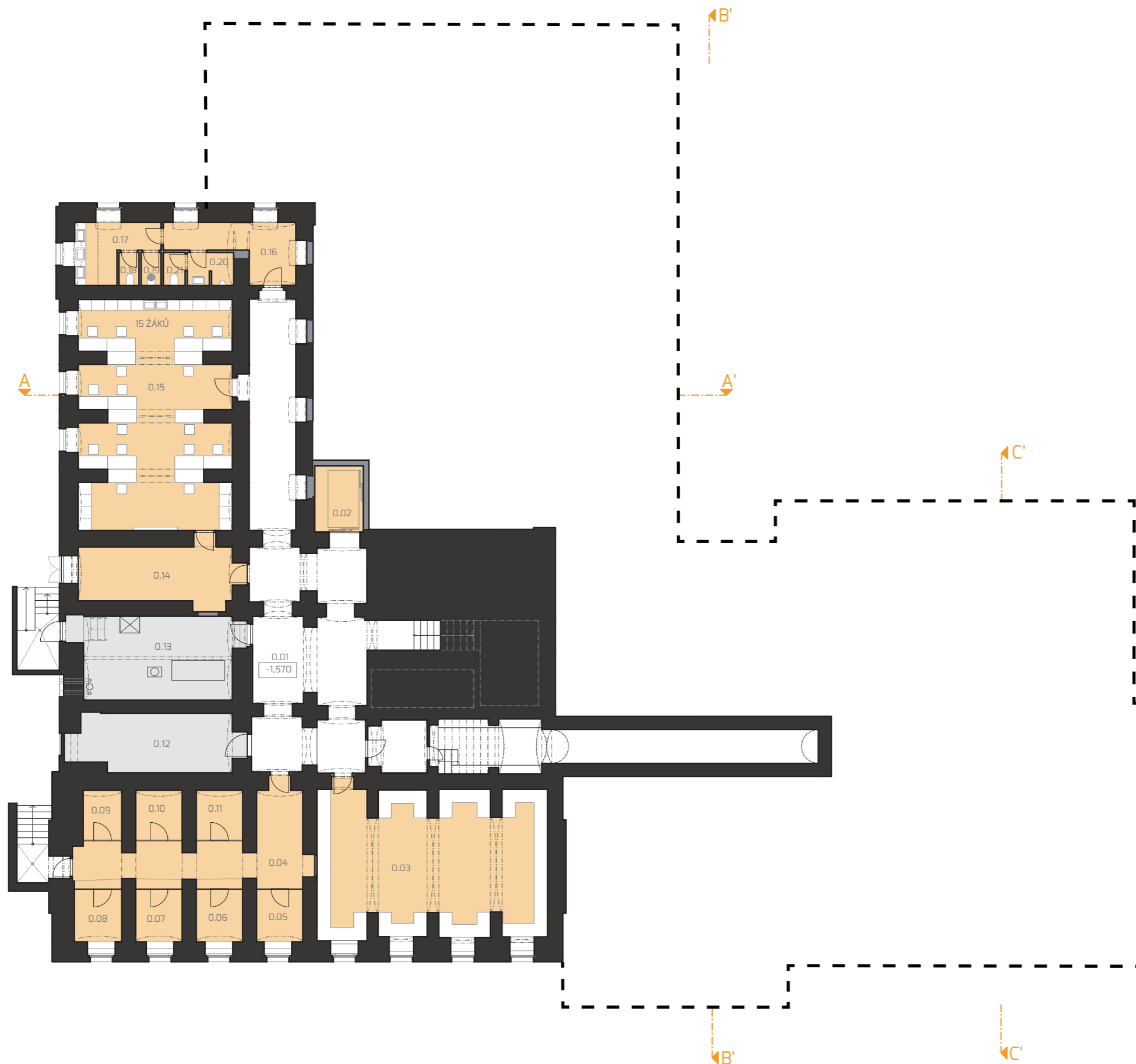
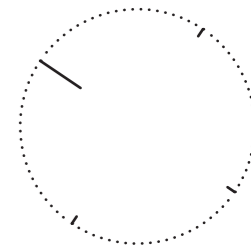
STÁVAJÍCÍ OBJEKT  
NÁVRH DRUŽINY A ŠÁTEN

CENTRÁLNÍ VSTUPNÍ HALA  
NAVRHOVANÁ PŘÍSTAVBA

NOVĚ ŘEŠENÝ  
VSTUPNÍ PŘEDPROSTOR

## 6 SITUACE

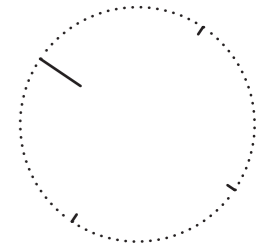
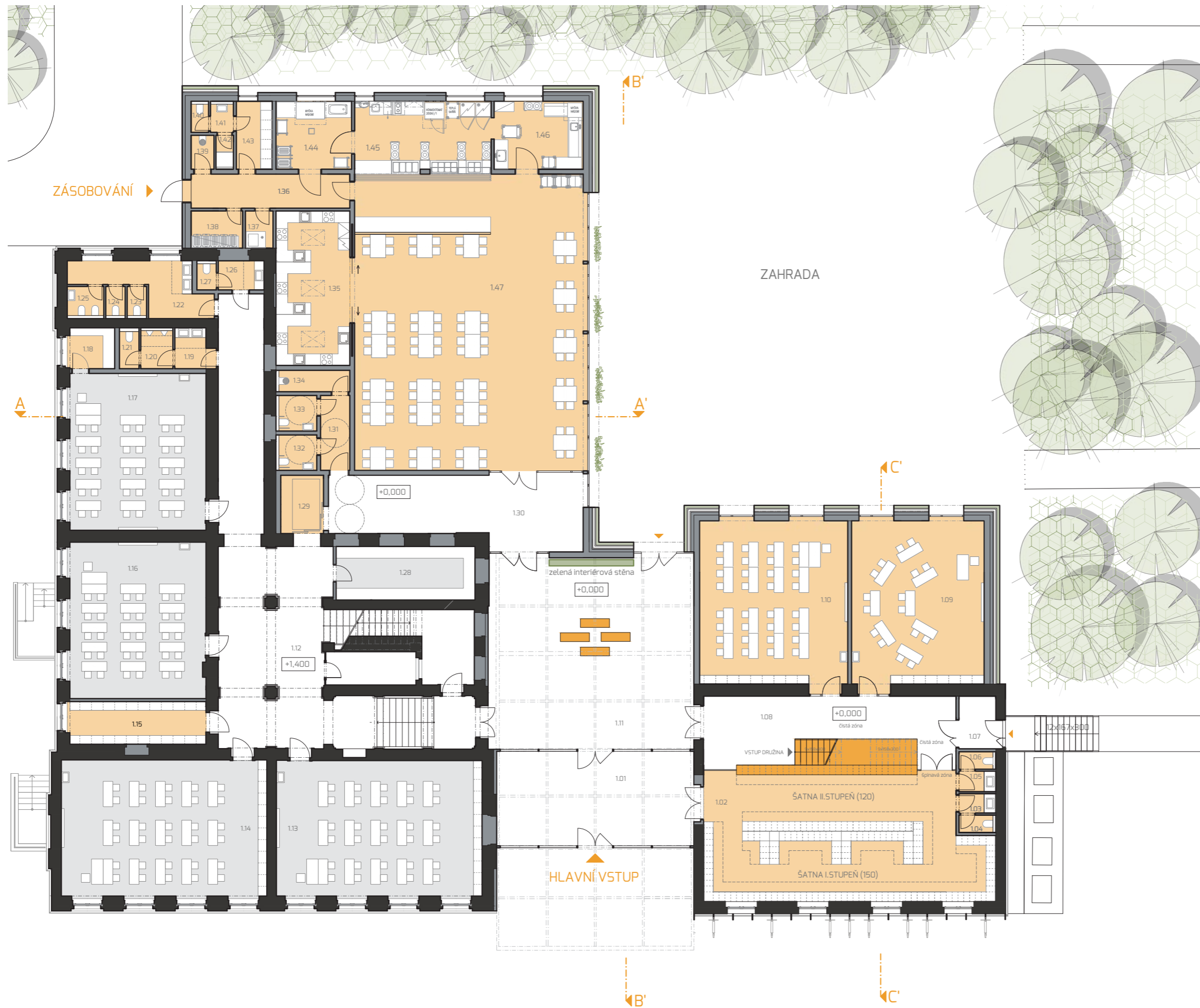




TABULKA MÍSTNOSTÍ 1.PP		
Č.M.	FUNKCE	UŽITNÁ PLOCHA [m <sup>2</sup> ]
0.01	CHODBA	75,9
0.02	VÝTAH	6,6
0.03	SKLAD	67,1
0.04	CHODBA	26,7
0.05	SKLAD	5,0
0.06	SKLAD	5,0
0.07	SKLAD	5,0
0.08	SKLAD	5,1
0.09	SKLAD	4,0
0.10	SKLAD	4,7
0.11	SKLAD	4,7
0.12	SKLAD	19,8
0.13	KOTELNA - STÁVAJÍCÍ	27,5
0.14	SKLAD MATERIÁLU K DÍLNÁM	19,2
0.15	ODBORNÁ UČEBNA - DÍLNÝ	68,6
0.16	WC SPOLEČNÁ PŘEDSÍŇ	10,9
0.17	WC DÍVKY PŘEDSÍŇ	7,9
0.18	WC DÍVKY	7,9
0.19	UKLIDOVÁ KOMORA	1,3
0.20	WC PŘEDSÍŇ CHLAPCI	3,1
0.21	WC CHLAPCI	1,5
SOUČET		377,6

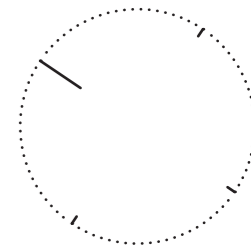
## 8 PŮDORYS 1.PP





TABULKA MÍSTNOSTÍ 1.NP		
Č.M.	FUNKCE	UŽITNÁ PLOCHA
1.01	VSTUPNÍ HALA	50,1
1.02	ŠATNY	97,2
1.03	PŘEDSÍŇ WC DÍVKY	1,9
1.04	WC DÍVKY	1,6
1.05	PŘEDSÍŇ WC CHLAPCI	2,0
1.06	WC CHLAPCI	1,6
1.07	ZÁDVEŘÍ	5,7
1.08	CHODBA SE SCHODIŠTĚM	47,0
1.09	JAZYKOVÁ UČEBNA - 16 ŽÁKŮ	59,0
1.10	VÝTVARNÁ UČEBNA - 30 ŽÁKŮ	65,8
1.11	CENTRÁLNÍ HALA	107,0
1.12	CHODBA	87,8
1.13	KMENOVÁ UČEBNA - 30 ŽÁKŮ	74,6
1.14	KMENOVÁ UČEBNA - 30 ŽÁKŮ	74,9
1.15	SKLAD	15,6
1.16	KMENOVÁ UČEBNA - 30 ŽÁKŮ	56,9
1.17	KMENOVÁ UČEBNA - 30 ŽÁKŮ	57,1
1.18	SKLAD K UČEBNĚ	5,1
1.19	PŘEDSÍŇ WC CHLAPCI	3,9
1.20	PISOÁRY	3,2
1.21	WC CHLAPCI	1,9
1.22	PŘEDSÍŇ WC DÍVKY	13,2
1.23	WC DÍVKY	1,5
1.24	WC DÍVKY	1,5
1.25	HYGIENICKÁ KABINA	2,8
1.26	PŘEDSÍŇ WC PEDAGOGOVÉ	3,5
1.27	WC PEDAGOGOVÉ	1,3
1.28	SKLAD	19,7
1.29	VÝTAH (započítán v 1.PP)	0,0
1.30	CHODBA	45,0
1.31	CHODBA	5,8
1.32	WC ZTP	3,6
1.33	WC ZTP	3,6
1.34	ÚKLIDOVÁ KOMORA	4,0
1.35	KUCHYŇKA - VÝUKOVÝ PROSTOR	30,2
1.36	CHODBA	14,3
1.37	SKLAD BIOODPADU	2,7
1.38	SKLAD TERMOPORTŮ	5,1
1.39	ÚKLIDOVÁ KOMORA	2,1
1.40	WC PERSONÁL	1,3
1.41	PŘEDSÍŇ S UMYVADLEM	1,7
1.42	SPRCHA PERSONÁL	1,6
1.43	ŠATNA PERSONÁL	6,5
1.44	MYTÍ PROVOZNIHO NÁDOBÍ	13,7
1.45	PŘÍPRAVNA A VÝDEJNA JÍDEL	26,2
1.46	MYTÍ STOLNIHO NÁDOBÍ	16,1
1.47	JÍDELNA	109,3
<b>SOUČET 1.NP</b>		<b>1156,0</b>

## 9 PŮDORYS 1.NP



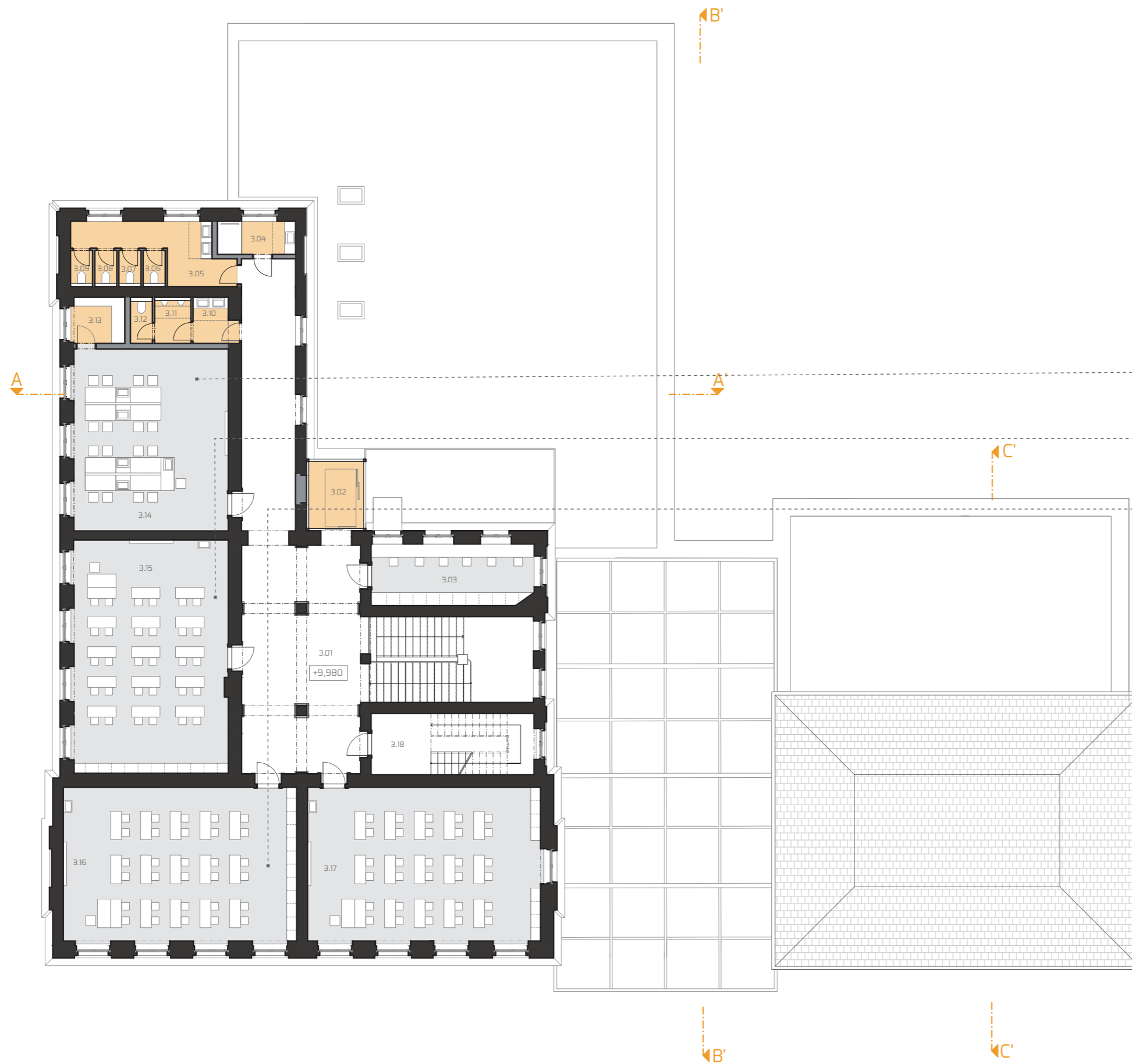
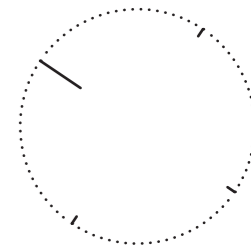
KMENOVÁ UČEBNA  
kapacita: 1,95 m<sup>2</sup>/ žáka  
minimální kapacita: 1,65 m<sup>2</sup>/ žáka

KMENOVÁ UČEBNA  
kapacita: 1,75 m<sup>2</sup>/ žáka  
minimální kapacita: 1,65 m<sup>2</sup>/ žáka

DRUŽINA (58 žáků)  
kapacita: 2,1 m<sup>2</sup>/ žáka  
minimální kapacita: 2,0 m<sup>2</sup>/ žáka

TABULKA MÍSTNOSTÍ 2.NP		
Č.M.	FUNKCE	UŽITNÁ PLOCHA
<b>ŠKOLA</b>		
2.01	VSTUPNÍ HALA	90,5
2.02	VÝTAH (započítán jen v 1.PP)	0,0
2.03	KABINET PEDAGOGŮ	21,2
2.04	PŘEDSÍŇ PEDAGOGŮ	3,7
2.05	WC PEDAGOGOVÉ	1,3
2.06	PŘEDSÍŇ WC DÍVKY	13,2
2.07	WC DÍVKY	1,5
2.08	WC DÍVKY	1,5
2.09	HYGIENICKÁ KABINA DÍVKY	2,8
2.10	WC PŘEDSÍŇ CHLAPCI	3,9
2.11	PISOÁRY	3,2
2.12	WC CHLAPCI	1,9
2.13	SKLAD K UČEBNĚ	4,9
2.14	KMENOVÁ UČEBNA - 30 ŽÁKŮ	58,6
2.15	KMENOVÁ UČEBNA - 30 ŽÁKŮ	52,7
2.16	ZASEDACÍ MÍSTNOST	21,3
2.17	KMENOVÁ UČEBNA - 30 ŽÁKŮ	74,9
2.18	ZÁZEMÍ PEDAGOGOVÉ	37,9
2.19	ZÁZEMÍ PEDAGOGOVÉ	35,8
2.20	KUCHYŇKA PEDAGOGOVÉ	21,4
<b>SOUČET ZŠ</b>		<b>452,2</b>
<b>DRUŽINA</b>		
2.21	DRUŽINA - 58 DĚTÍ	121,3
2.22	PŘEDSÍŇ WC CHLAPCI	5,5
2.23	WC CHLAPCI	1,5
2.24	PISOÁR	1,5
2.25	PŘEDSÍŇ WC DÍVKY	1,5
2.26	WC DÍVKY	1,5
2.27	ÚKLIDOVÁ MÍSTNOST	1,5
2.28	SKLAD	1,5
<b>SOUČET DRUŽINA</b>		<b>135,8</b>
<b>SOUČET 2.NP</b>		<b>588,1</b>

## 10 PŮDORYS 2.NP



**LABORATOŘ FYZIKY A CHEMIE**

kapacita: 3,7 m<sup>2</sup>/ žák  
 minimální kapacita: 2,0 m<sup>2</sup>/ žák

**ODBORNÁ UČEBNA FYZIKY A CHEMIE**

kapacita: 2,5 m<sup>2</sup>/ žák  
 minimální kapacita: 2,0 m<sup>2</sup>/ žák

**KMENOVÁ UČEBNA**

kapacita: 2,5 m<sup>2</sup>/ žák  
 minimální kapacita: 1,65 m<sup>2</sup>/ žák

TABULKA MÍSTNOSTÍ 3.NP		
Č.M.	FUNKCE	UŽITNÁ PLOCHA [ m <sup>2</sup> ]
3.01	VSTUPNÍ HALA	90,5
3.02	VÝTAH (započítán jen v 1.PP)	0,0
3.03	KABINET PEDAGOGŮ	20,5
3.04	SPRCHA PEDAGOGŮ	5,3
3.05	WC PŘEDSÍŇ DÍVKY	12,8
3.06	WC DÍVKY	1,5
3.07	WC DÍVKY	1,5
3.08	WC DÍVKY	1,5
3.09	WC DÍVKY	1,5
3.10	WC PŘEDSÍŇ CHLAPCI	3,9
3.11	PISOÁRY	3,2
3.12	WC CHLAPCI	1,9
3.13	SKLAD K LABORATOŘI	4,9
3.14	LABORATOŘ FYZIKA + CHEMIE	58,6
3.15	ODBORNÁ UČEBNA FYZIKA + CHEMIE	75,1
3.16	KMENOVÁ UČEBNA - 30 ŽÁKŮ	74,9
3.17	KMENOVÁ UČEBNA - 30 ŽÁKŮ	74,9
3.18	VSTUP NA PŮDU ŠKOLY	20,7
SOUČET		453,1

11 PŮDORYS 3.NP

ŘEZ A-A'

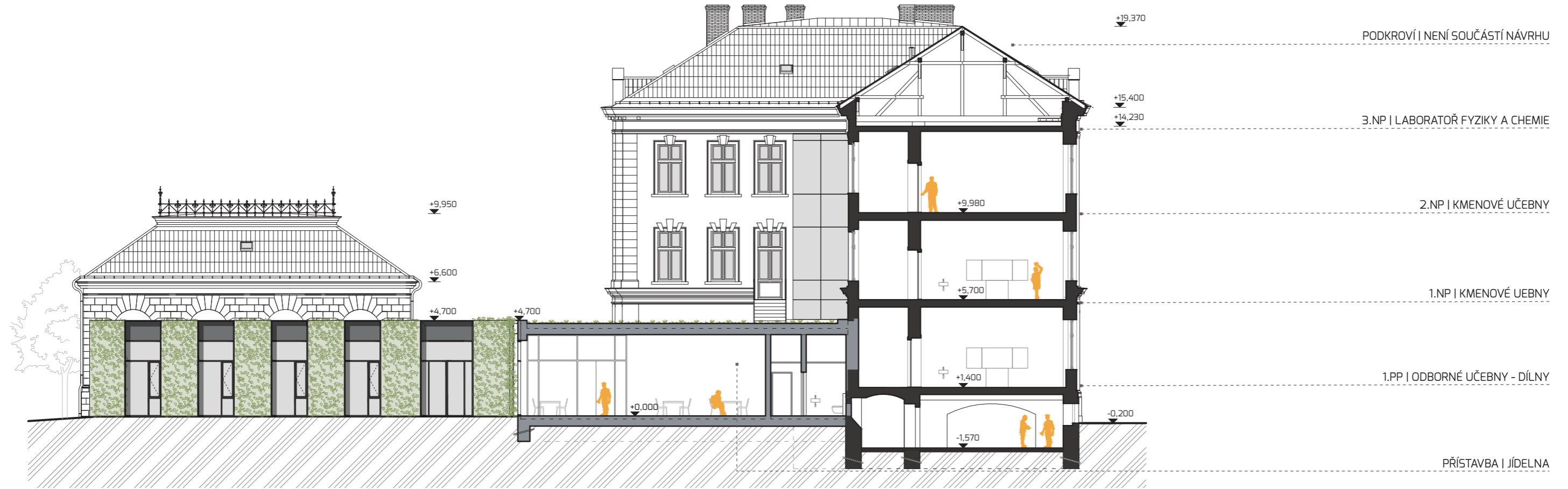


ŘEZ B-B'

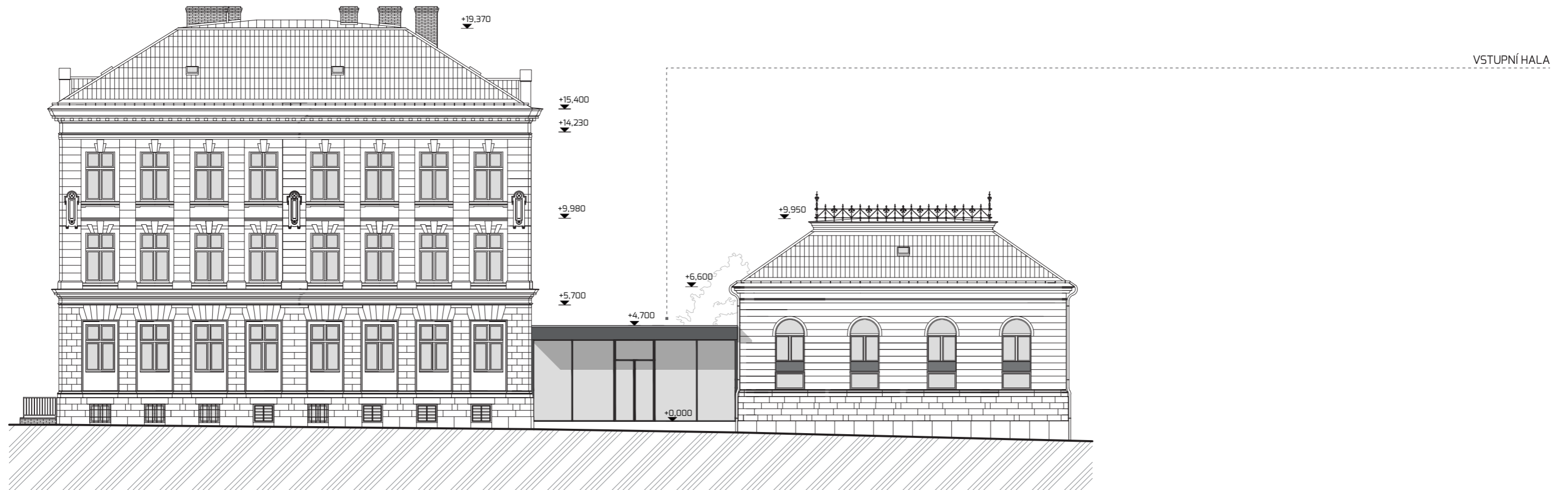


12 ŘEZY A-A', B-B'

ŘEZ C-C'



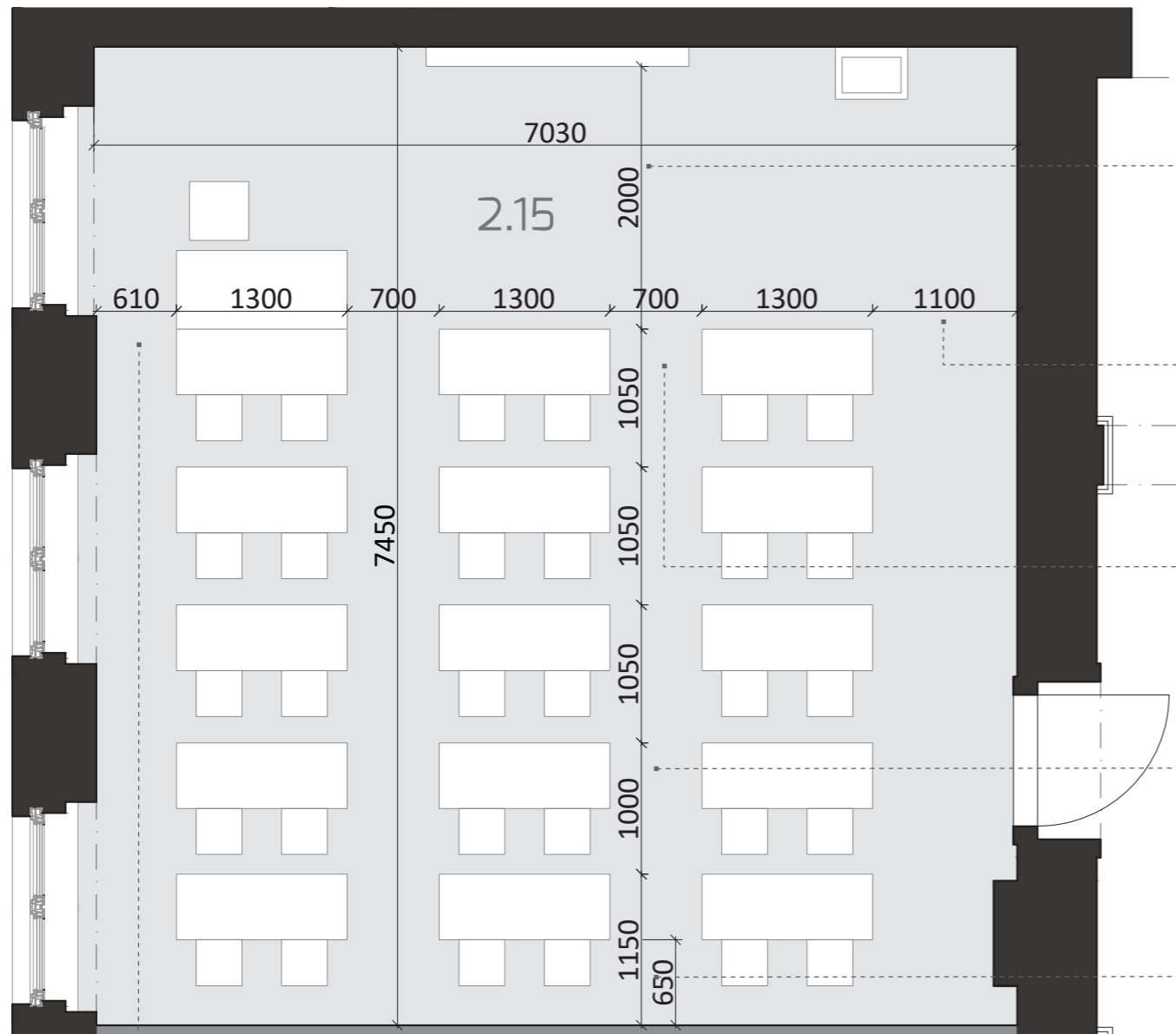
ULIČNÍ POHLED



13 ŘEZ C-C', ULIČNÍ POHLED

# PROSTOROVÉ USPOŘÁDÁNÍ TŘÍDY

PLOCHA KMENOVÉ UČEBNY  
požadované minimum: 1,65 m<sup>2</sup>/žáka  
navrženo: 1,75 m<sup>2</sup>/žáka



VZDÁLENOST PŘEDNÍ HRANY PRVNÍ LAVICE OD TABULE  
min. vzdálenost: 2000 mm  
navrženo: 2000 mm (rezerva v tloušťce tabule)

VZDÁLENOST LAVICE OD STĚNY  
min. vzdálenost: 800 mm  
navrženo: 1100 mm

VZDÁLENOST LAVIC (ROZMĚR ULÍČKY)  
min. vzdálenost: 600 mm  
navrženo: 700 mm

VZDÁLENOST MEZI PŘEDNÍMI HRANAMI LAVIC  
min. vzdálenost: 1000 mm  
navrženo: 1050 mm

ODSTUP POSLEDNÍ LAVICE OD STĚNY UČEBNY  
min. vzdálenost: 650 mm  
navrženo: 650 mm

VZDÁLENOST LAVICE OD OKNA  
min. vzdálenost: 600 mm  
navrženo: 610 mm



- ZÁSODOVÁNÍ**  
 - samostatný zásobovací vstup do ZŠ - vjezd na pozemek z ulice Komenského  
 - slouží také pro vstup personálu z gastro provozu
- PŘÍPRAVNA**  
 - kompletace pokrmů před výdejem
- ŠATNA PRO PERSONÁL**  
 - prostor s uzamykatelnými skřínkami  
 - přístup denního světla  
 - oddělené hygienické zařízení
- MYTÍ PROVOZNIHO NÁDOBÍ**  
 - umývárna slouží i pro mytí termoportů
- VÝDEJNA**  
 - součástí přípravy jako samostatný provozní úsek  
 - výdej pokrmů přes výdejní linku
- UMÝVÁRNA STOLNÍHO NÁDOBÍ**  
 - součástí přípravy jako oddělený provozní úsek
- SAMOBLUŽNÁ ČÁST SE SALÁTY A NÁPOJI**
- KUCHYŇKY - VÝUKOVÝ PROSTOR**  
 - 5 výukových ploch pro předmět vaření  
 - propojení s gastro provozem - využití školní jídelny ke stolování v rámci výuky  
 - suroviny pro výuku vaření musí být oddělené od surovin z jídelny - vlastní lednice a skříně  
 - denní světlo zajištěno střešními světly
- KAPACITA PROVOZU**  
 - 96 míst k sezení  
 - max. 300 obědů
- HYGIENICKÉ ZAŘÍZENÍ K JÍDELNĚ + ÚKLIDOVÁ KOMORA**  
 - WC zároveň splňují požadavky pro ZTP
- VSTUP DO JÍDELNY Z BUDOBYVY ZŠ**

## 15 GASTRO PROVOZ - ŠKOLNÍ JÍDELNA

# POPIS STRAVOVACÍHO PROVOZU – TEXTOVÁ ČÁST

Typ provozu:	Výdejna jídel pro stravování školních dětí
Kapacita provozu:	Do 300 obědů ( 270 dětí + 30 dospělých)
Sortiment:	Obědy, teplé a studené nápoje Hotová jídla včetně polévek, salátů nebo kompotů
Počet zaměstnanců :	Do 5 zaměstnanců

## POPIS PROVOZU

Výdejna jídel včetně zázemí bude umístěna v 1.NP nově navržené přístavby ZŠ Varnsdorf. Provoz je navržený jako výdejna jídel, kam budou kompletní pokrmy dováženy z centrální kuchyně.

Pro zásobování je určen samostatný zásobovací vstup, který slouží i jako vstup personální. Zázemí a výdejna jsou navrženy tak, aby bylo vyloučeno křížení čistého a nečistého provozu a aby vše na sebe logicky navazovalo.

Jednotlivá pracoviště jsou vybavena technologickým zařízením a pracovními plochami tak, aby příprava pokrmů probíhala dle platných hygienických a provozních předpisů.

Celková dispozice a rozmístění hlavních zařízení jsou patrné z výkresové dokumentace.

### ŠATNA A SOCIÁLNÍ ZÁZEMÍ PERSONÁLU

Personál výdejny má k dispozici šatnu vybavenou šatními skříňkami, zde se personál převlékne a odděleně uloží své civilní oblečení. V místnosti je přístup denního světla. Dále je k dispozici samostatné hygienické zázemí – toaleta s předsíňkou s umyvadlem a sprchovým koutem.

Výlevka pro úklid provozu je umístěna v samostatné úklidové komoře. Zde budou uloženy i čistící prostředky.

Prostory je nutno řádně odvětrat.

### PŘÍJEM

Prostor slouží k příjmu dovezených pokrmů. Navazuje na zásobovací vstup.

Pokrmy budou dovezeny v termoizolačních přepravních boxech – tzv. termoportech z centrální kuchyně. Pokrmy v uzavřených gastronádobách budou vyjmuty z boxů a uloženy do vyhříváných výdejních stolů. Boxy budou následně umyty v umývárně provozního nádobí a čisté odvezeny zpět do centrální kuchyně.

### SKLADOVÉ ZÁZEMÍ

S ohledem na typ provozu – výdejna jídel není třeba sklad potravin, hrubá přípravná zeleniny apod. Vše bude dovezeno již připravené z centrální kuchyně

a zde se bude jen kompletovat a vydávat. Jediný skladový prostor je určen pro uložení přepravních boxů – termoportů.

### PŘÍPRAVNA

Přípravná slouží k případné regeneraci a ke kompletaci pokrmů před výdejem. Přípravná je vybavena pracovními stoly, dřezem, umyvadlem s mísicí baterií bez ručního ovládání uzavírání tekoucí vody, dávkovačem prostředku na mytí rukou s náplní a ručníky pro jednorázové použití nebo osoušečem rukou, dostatkem pracovních a úložných ploch. Pracoviště je vybaveno el. konvektomatem, stolní indukční deskou a chladicí skříní pro uložení dovezených salátů nebo kompotů. Nad konvektomatem a nad indukční deskou budou umístěny VZT zákryty, které jsou dodávkou VZT. Pro udržení pokrmů za předepsaných teplot je v přípravně k dispozici i tzv. teplá skříň – vozík na gastronádoby s ohřevem.

### VÝDEJ JÍDEL

Výdej je součástí přípravný jako samostatný provozní úsek. V dosahu je i umyvadlo s mísicí baterií bez ručního ovládání uzavírání tekoucí vody, dávkovačem prostředku na mytí rukou s náplní a ručníky pro jednorázové použití nebo osoušečem rukou. Hotové dovezené pokrmy jsou v prostoru přípravný v gastronádobách uloženy do vyhříváných výdejních stolů. Pokrmy jsou vydávány přes výdejní linku tvořenou výdejními stoly s dráhou na tácy.

Linka se skládá ze čtyř částí:

- obslužná část pro výdej polévky a hlavního jídla – obsluha podá strážníkovi talíř přes výdejní polici s hygienickým zákrytem.
- samoobslužná část s kompoty a saláty, kde si strážníci vezmou připravené misky
- samoobslužná část s nápoji umístěné přímo v jídelně kde si strážníci vezmou z podavače skleničku a mají na výběr z teplého nebo chlazeného nápoje z výrobce.
- samoobslužná část se salátovým barem umístěná přímo v jídelně kde si strážníci sami naberou do misky salát.

Prostor mezi výdejnou a jídelnou je oddělen el. roletami. V jídelně je 96 míst k sezení. V jídelně na začátku výdejní linky je umístěn vozík na tácy a příbory.

V chodbě před jídelnou jsou pro strážníky k dispozici umyvadla pro umytí rukou a pohotovostní WC

### UMÝVÁRNA PROVOZNÍHO NÁDOBÍ

Umývárna provozního nádobí je oddělený stavební prostor a je vybavena mycím stolem s dřezem s předoplachovou sprchou, myčkou provozního nádobí a odkládací plochou. Nad myčkou bude umístěn VZT zákryt, který je dodávkou VZT. Pro uložení čistého nádobí slouží regál. Umývárna slouží v časovém oddělení i pro mytí termoportů.

### UMÝVÁRNA STOLNÍHO NÁDOBÍ

Umývárna stolního nádobí je součástí přípravný jako oddělený provozní úsek. Použité nádobí je uloženo na tácech do vozíků v jídelně a následně je svezeno do umývárny.

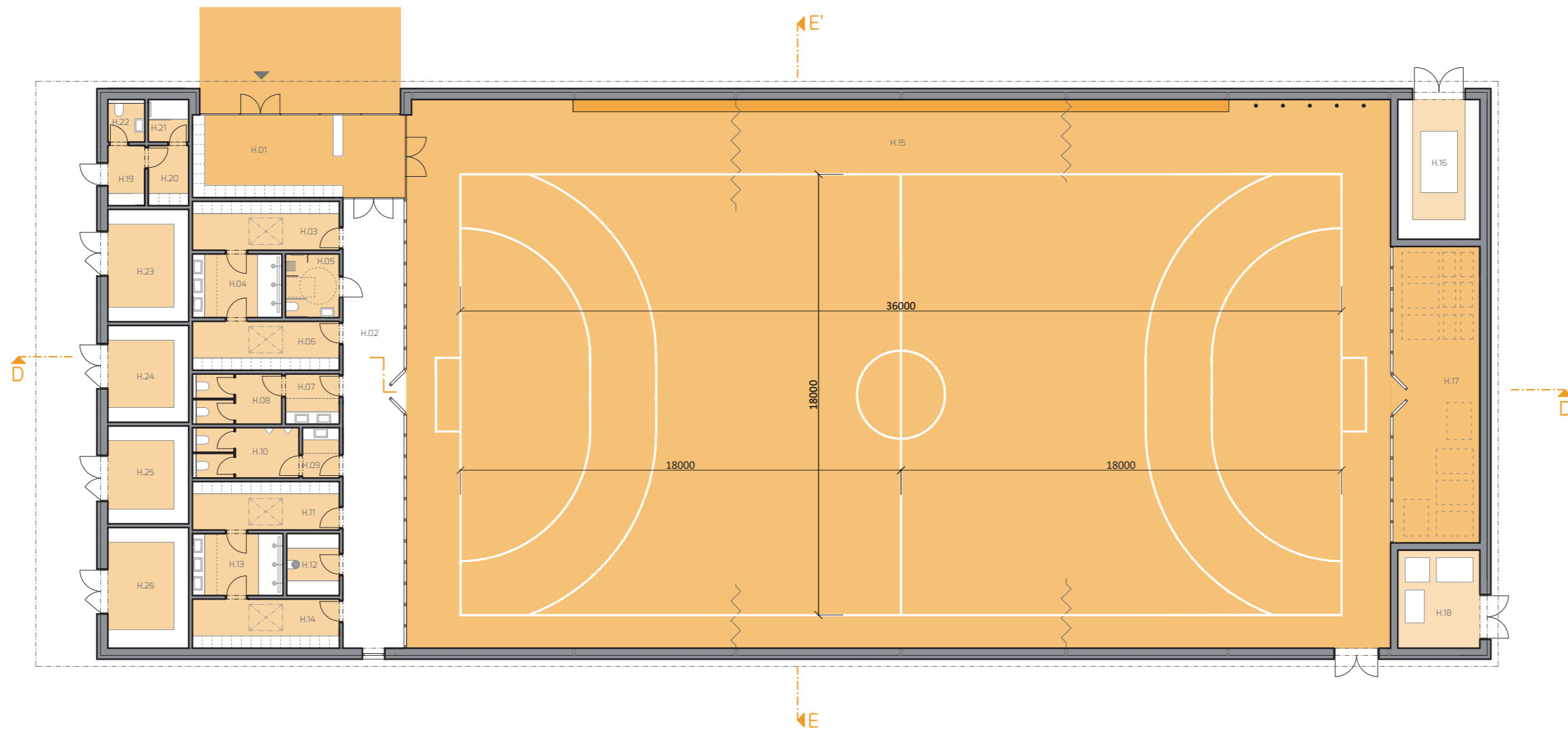
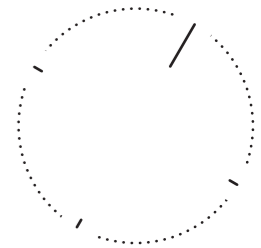
Použité nádobí je na třídícím stole zbaveno hrubých nečistot a zbytků, následně v předoplachovém dřezu tlakově očištěno vodou. Dále postupuje do průběžné myčky, kde je dokonale zajištěno mytí a dezinfekce.

Čisté nádobí obsluha ukládá do vyhříváných zásobníků a do regálů. Nad myčkou bude umístěn VZT zákryt, který je dodávkou VZT.

### ODPAD

Zbytky jídel z obou umýváren budou ukládány do chladicí komory na odpadky umístěné v prostoru příjmu. Po skončení výdeje bude bioodpad odvezen do centrální kuchyně.





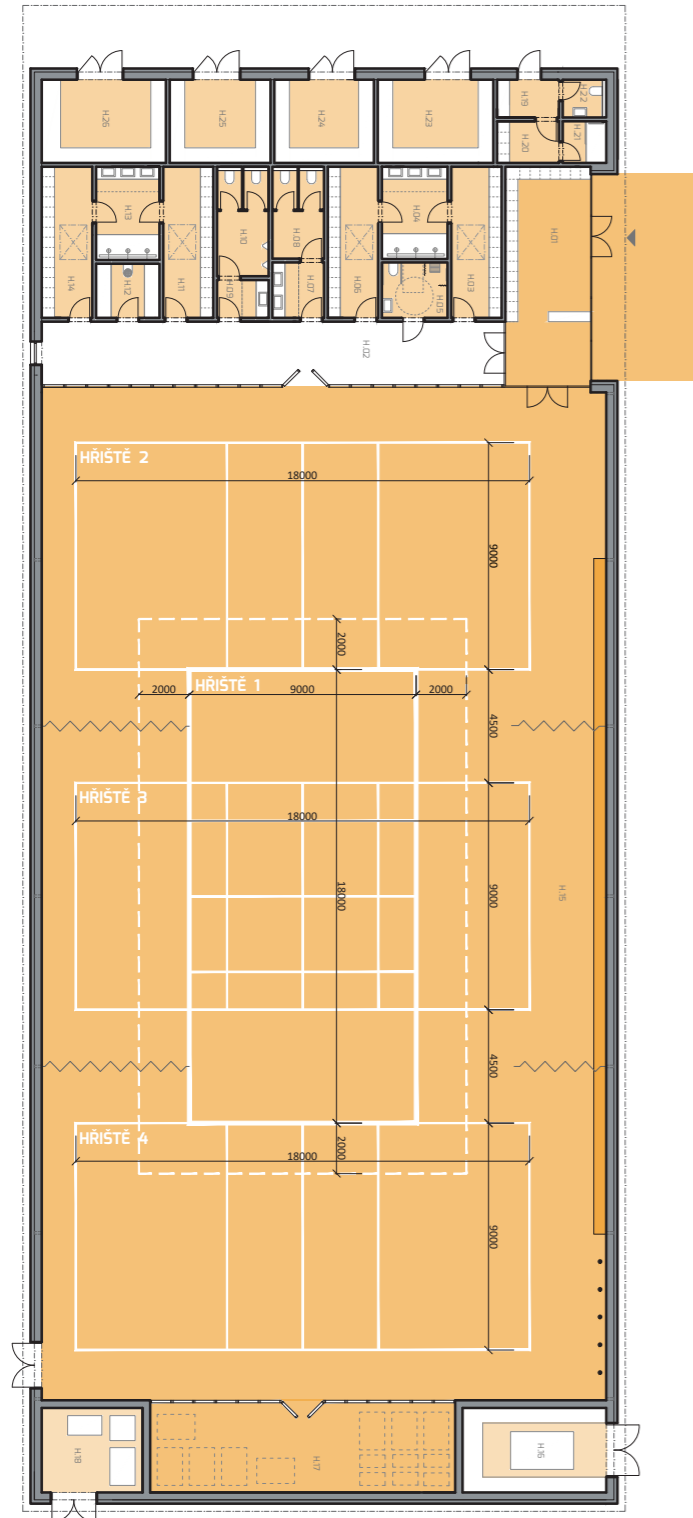
TABULKA MÍSTNOSTÍ SPORTOVNÍ HALA

Č.M.	FUNKCE	UŽITNÁ PLOCHA [ m <sup>2</sup> ]
H.01	VSTUPNÍ HALA	29,4
H.02	CHODBA	46,4
H.03	ŠATNA DÍVKY   15 MÍST	12,0
H.04	UMÝVÁRNA DÍVKY	9,5
H.05	WC ZTP	5,7
H.06	ŠATNA DÍVKY   15 MÍST	12,0
H.07	WC DÍVKY - PŘEDSÍŇ	4,5
H.08	WC DÍVKY	7,2
H.09	WC CHLAPCI - PŘEDSÍŇ	3,1
H.10	WC CHLAPCI	8,6
H.11	ŠATNA CHLAPCI   15 MÍST	11,9
H.12	ÚKLIDOVÁ KOMORA	5,4
H.13	UMÝVÁRNA CHLAPCI	9,3
H.14	ŠATNA CHLAPCI   15 MÍST	12,0
H.15	SPORTOVNÍ HALA	900,4
H.16	GARÁŽ / TECHNICKÉ ZÁZEMÍ	19,1
H.17	NÁŘÁDOVNA	44,2
H.18	TZB	13,4
H.19	PŘEDSÍŇ ŠATEN	3,7
H.20	VENKOVNÍ ŠATNY	4,0
H.21	SPRCHA	2,9
H.22	WC	2,4
H.23	SKLAD	15,2
H.24	SKLAD	13,0
H.25	SKLAD	13,2
H.26	SKLAD	16,3
SOUČET		1224,5

17 SPORTOVNÍ HALA - PŮDORYS

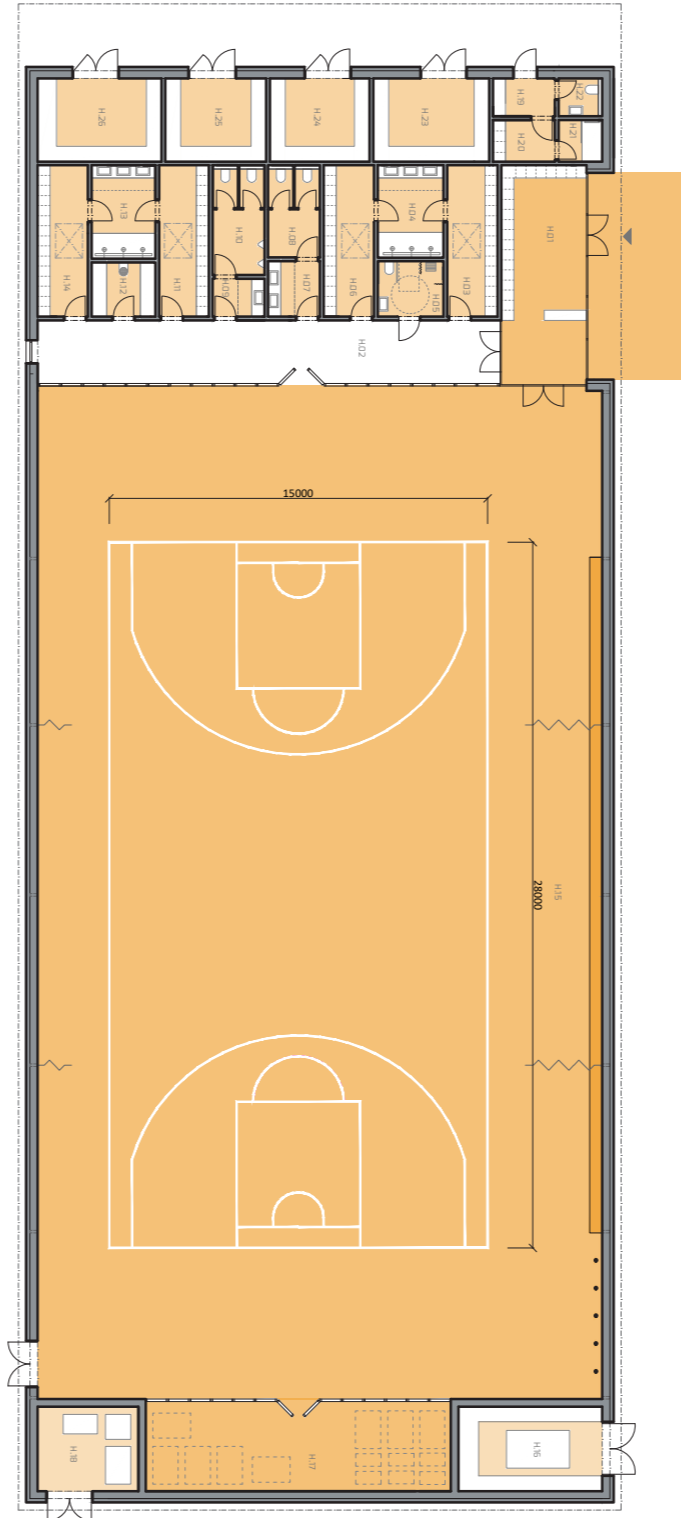
# ROZMĚRY HRACÍCH PLOCH VE SPORTOVNÍ HALE

VOLEJBAL 9x18 m

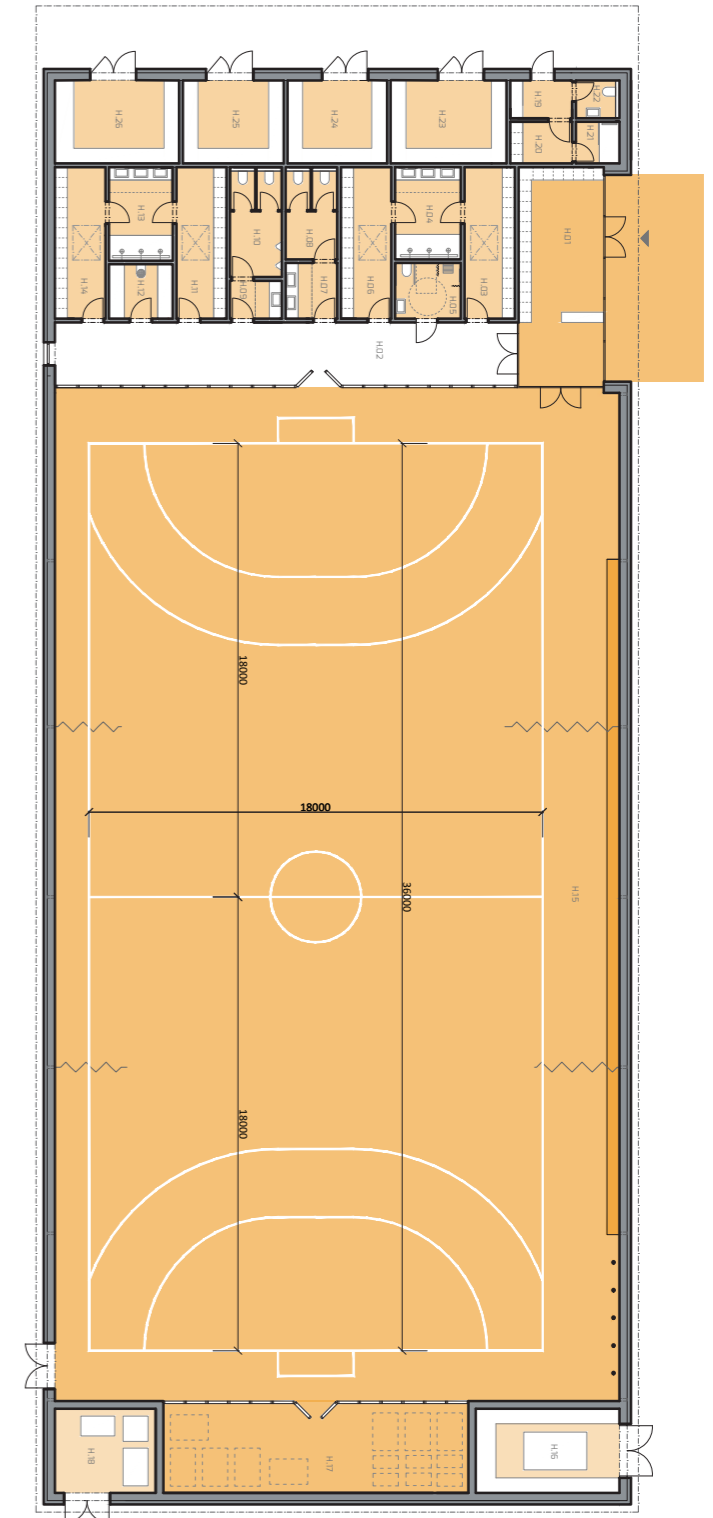


HŘIŠTĚ 1 - HLAVNÍ HRACÍ PLOCHA S ODSTUPY  
HŘIŠTĚ 2,3,4 - TRÉNINKOVÉ HRACÍ PLOCHY

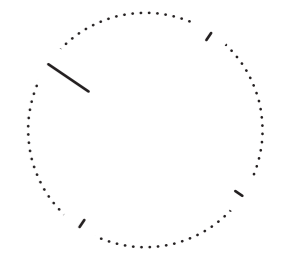
BASKETBAL 15x28 m



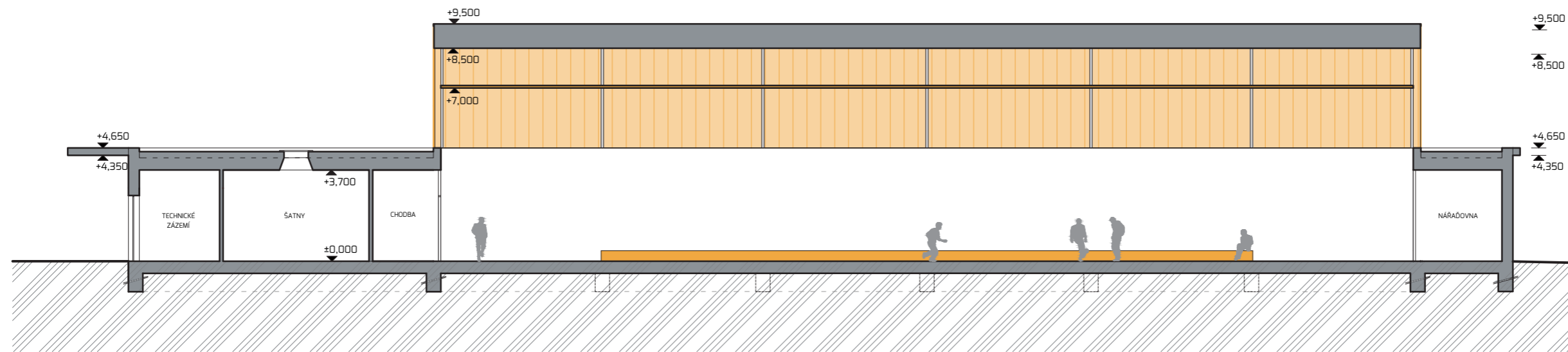
HÁZENÁ A FLORBAL 18x36 m



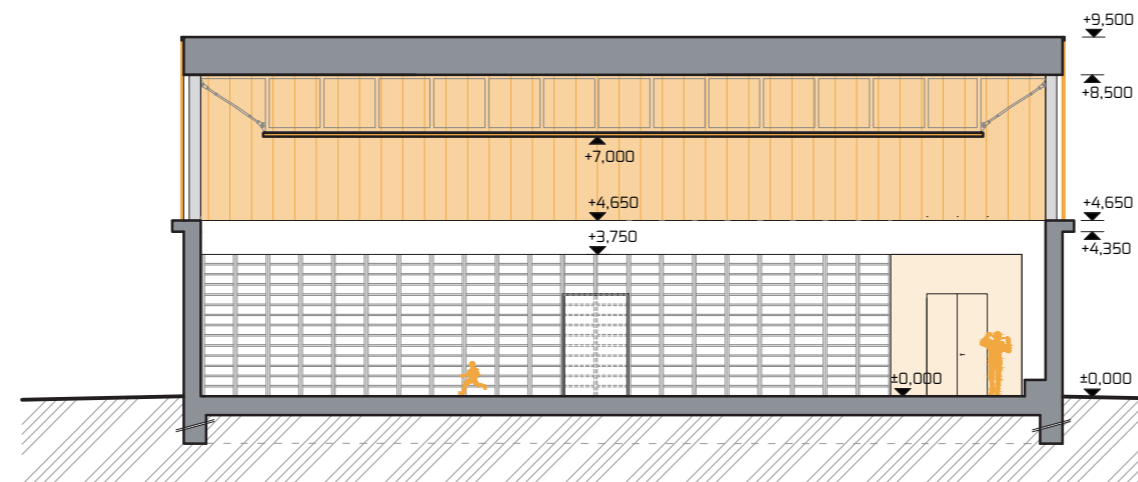
18 HRACÍ PLOCHY - HALA



# PODÉLNÝ ŘEZ

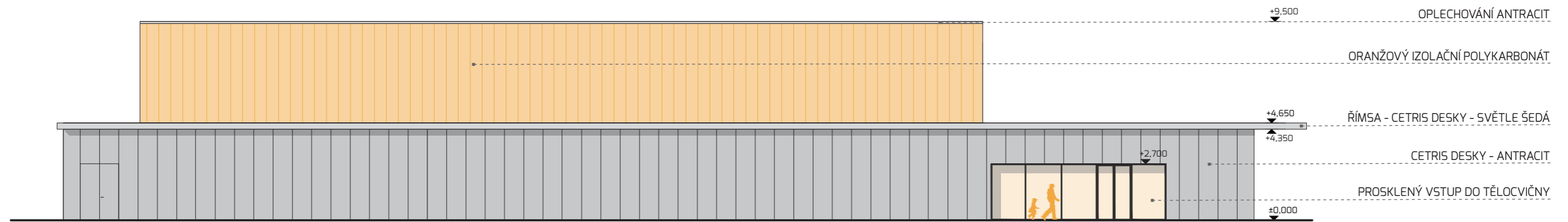


# PŘÍČNÝ ŘEZ

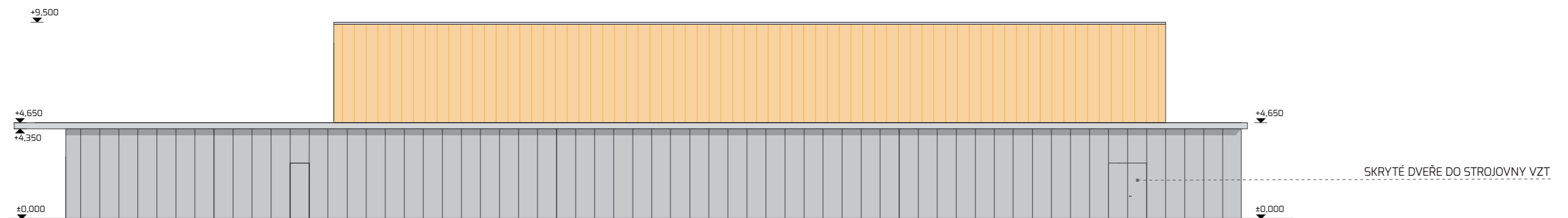


## 19 SPORTOVNÍ HALA - ŘEZ

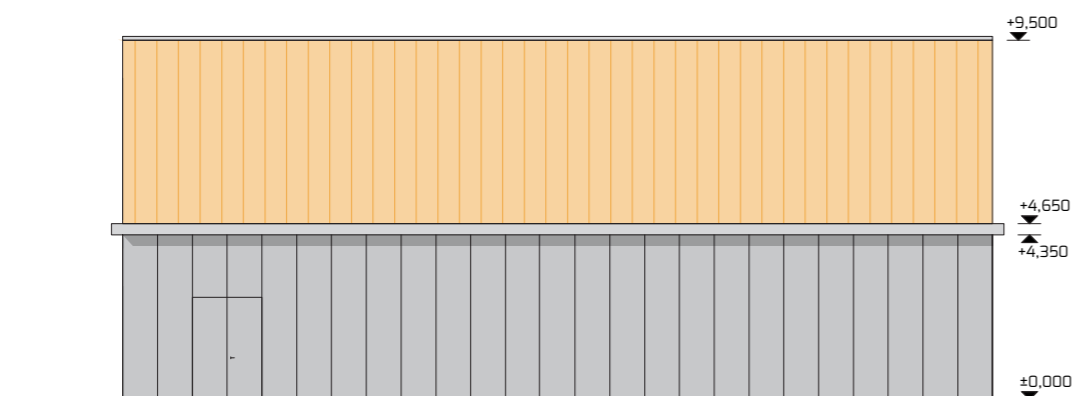
## POHLED SEVEROZÁPADNÍ



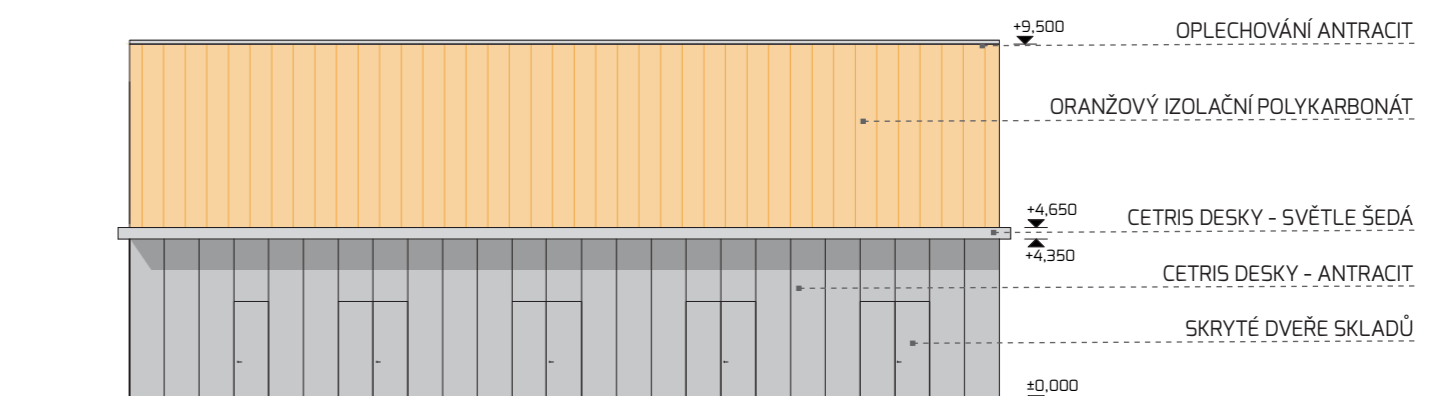
## POHLED JIHOVÝCHODNÍ



## POHLED SEVEROVÝCHODNÍ



## POHLED JIHOZÁPADNÍ



## 20 SPORTOVNÍ HALA - POHLEDY





## 22 VIZUALIZACE - NADHLED









## 25 VIZUALIZACE - ZAHRADA





## 27 VIZUALIZACE - HŘIŠTĚ



## 28 VIZUALIZACE - PARKOVIŠTĚ





30 VIZUALIZACE - PARTER













35 VIZUALIZACE - VSTUPNÍ HALA









## 39 VIZUALIZACE - JÍDELNA



## 40 VIZUALIZACE - HŘIŠTĚ













45 VIZUALIZACE - TĚLOCVIČNA





47 VIZUALIZACE - TĚLOCVIČNA









## 50 VIZUALIZACE





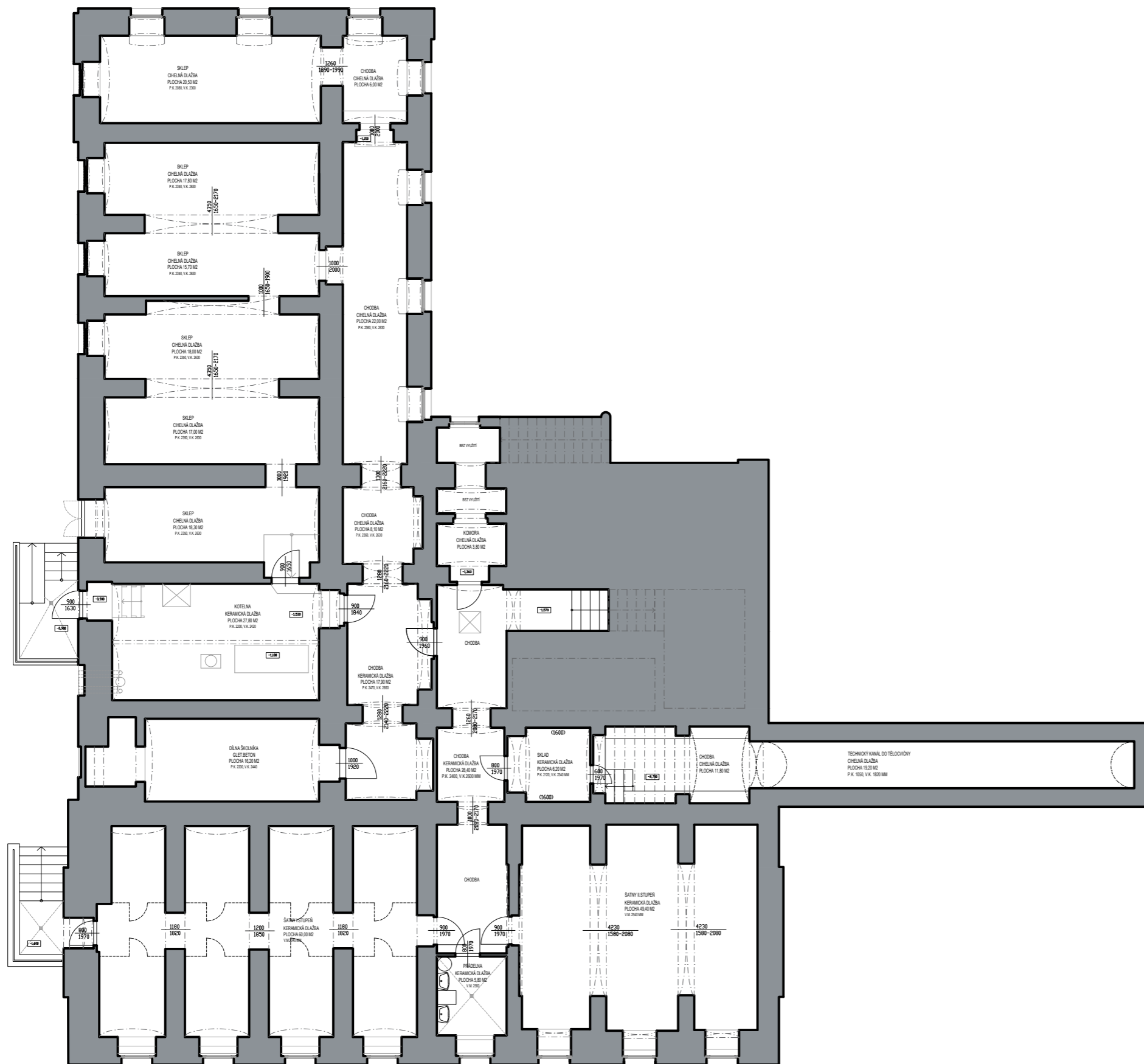




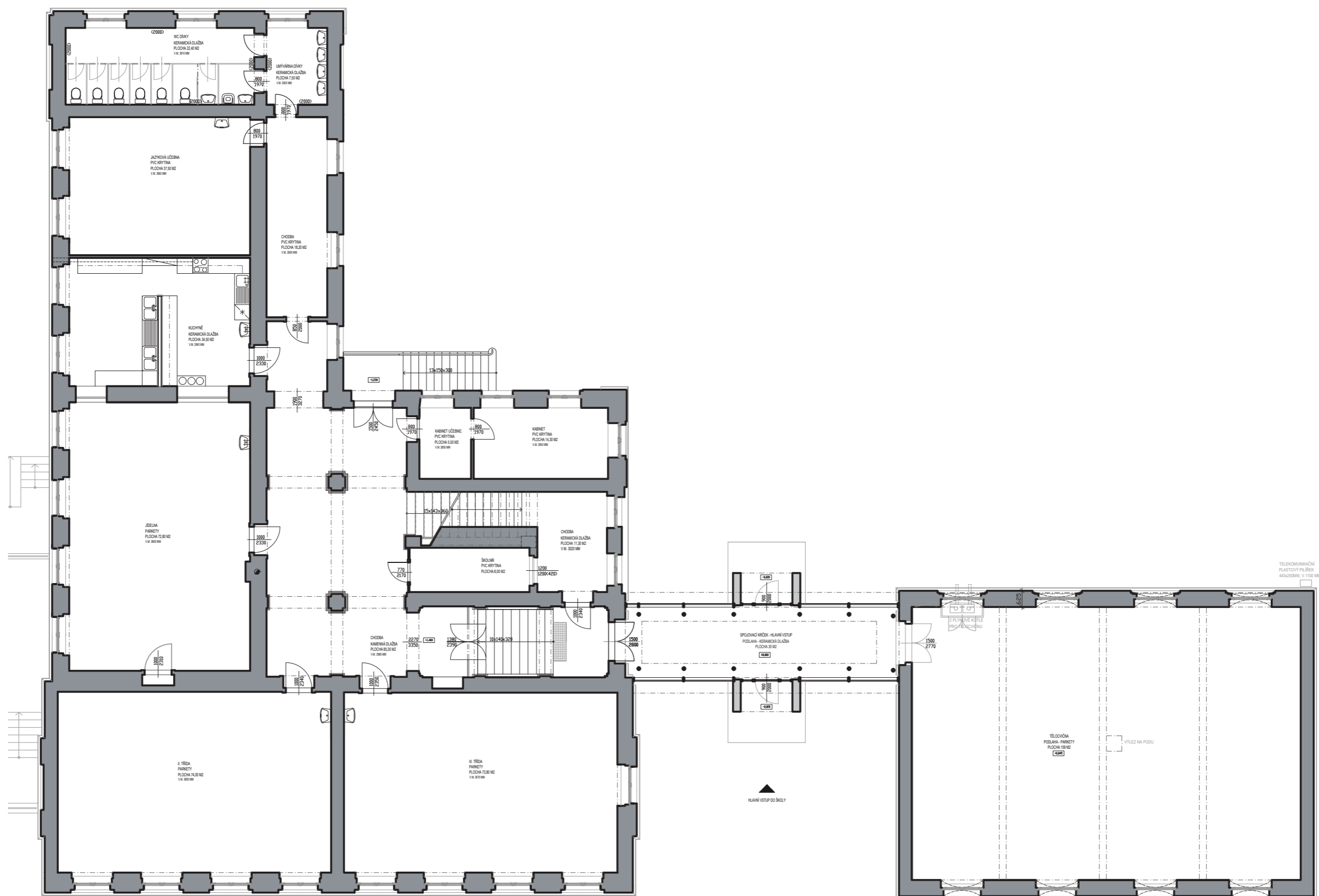




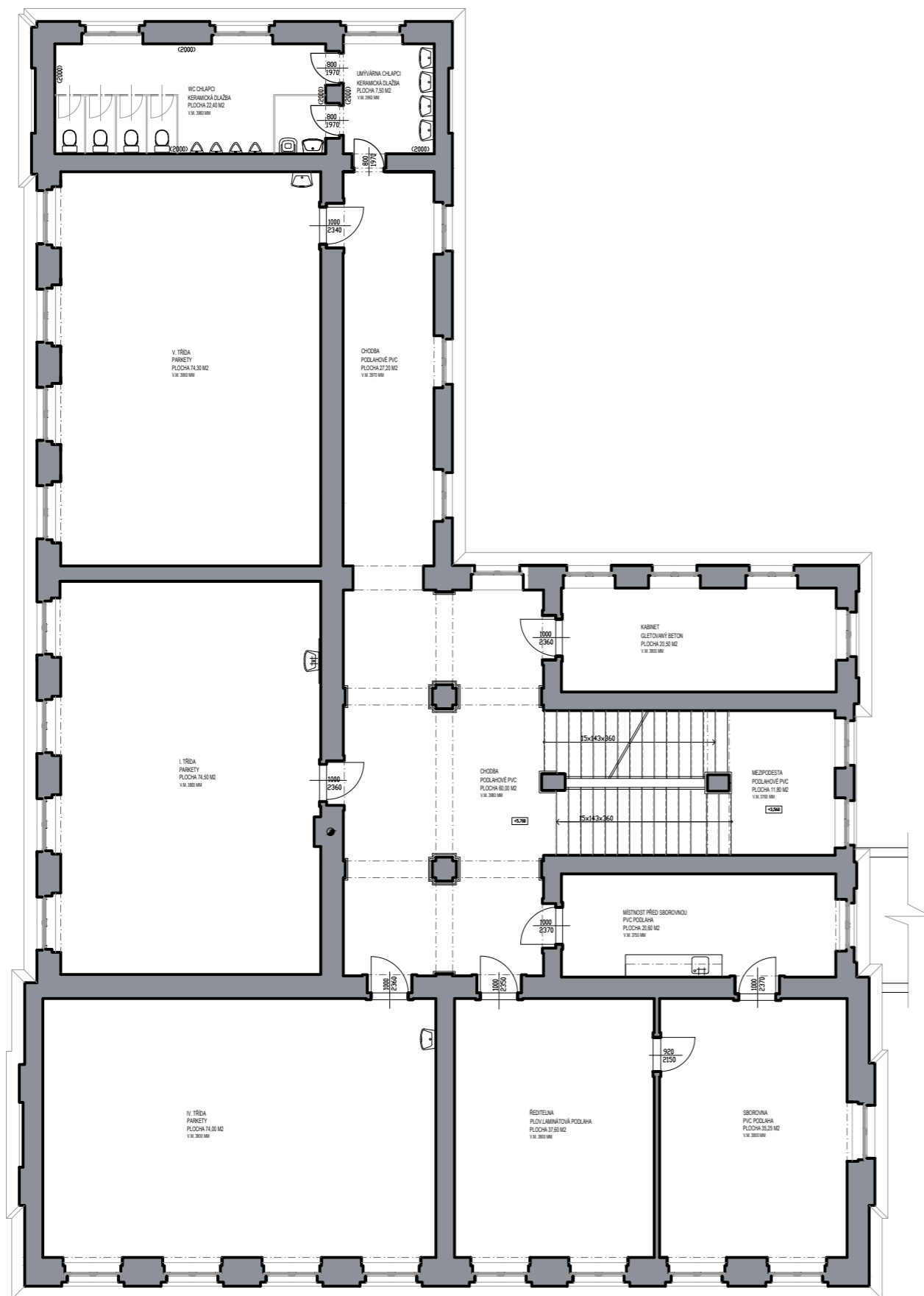




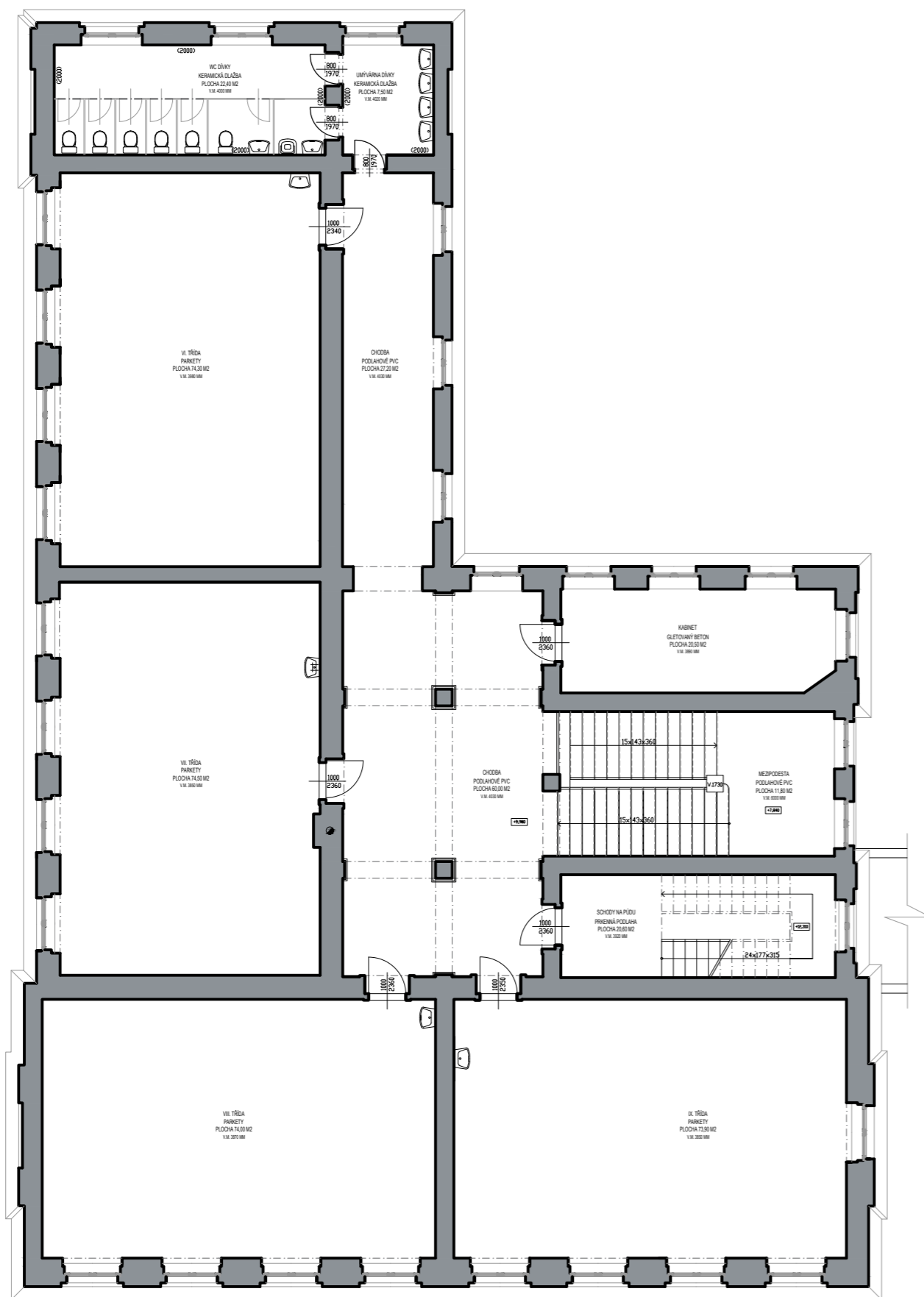
57 STÁVAJÍCÍ STAV - PŮDORYS 1.PP



58 STÁVAJÍCÍ STAV - PŮDORYS 1.NP



59 STÁVAJÍCÍ STAV - PŮDORYS 2.NP



60 STÁVAJÍCÍ STAV - PŮDORYS 3.NP

DOMYJINAK architekti  
Zelená 1083/17, 160 00 Praha 6

kancelar@domyjinak.cz  
+420 773 639 334

[www.domyjinak.cz](http://www.domyjinak.cz)

hlavní architekt ...  
*doc. Ing. arch. Petr Šíkola, Ph.D.*  
*Ing. arch. Jan Černoš*  
*Ing. arch. Josef Černý*  
*Ing. arch. Kristýna Plzánková*

architekt ...  
*Ing. arch. Pavel Kříž*  
*Ing. arch. Michaela Novotná*  
*Ing. arch. Eva Bouchnerová*  
*Ing. arch. Michal Šubrt*

vizualizoval a grafický design vytvořil ...  
*Jiří Mezera*